

Plan quinquennal de développement dynamique

Première édition



Table des matières

1. Les objectifs de ce document	2
2. D'où venons-nous ?	3
3. La suite	3
4. Les grandes orientations choisies	4
5. Les diverses occupations de l'ECH	4
6. Les faiblesses, atouts & opportunités	8
7. Les collaborations et contacts pris	9
8. L'ECH après travaux & équipements à venir	10
9. L'ECH en chiffres & en images	12
10. Annexes	16
11. Bibliographie - références	33

1. Les objectifs de ce document

Ce « plan quinquennal » est rédigé à la demande de la DGO4 – Département du patrimoine, direction de la restauration, en vue de l'attribution de 15 % de subsides supplémentaires (sur le coût des travaux éligibles) destinés à couvrir une partie des travaux de restauration et d'aménagement de l'Espace culturel d'Harscamp (anciennement église Notre-Dame de Namur) prévus entre janvier et juillet 2016, afin que cet espace devienne un lieu culturel à part entière, ouvert tout au long de l'année et accessible au grand public.

Ce document a pour objectif de présenter le potentiel exceptionnel de ce nouveau lieu culturel namurois, afin de répondre à l'idéal d'une bonne gestion et exploitation du lieu, en permettant la satisfaction de tous, tout en offrant des perspectives d'avenir sur le développement de ce lieu.

Il veut aussi prouver que l'Espace culturel d'Harscamp peut s'intégrer dans le développement touristique de la ville et dans les dynamiques culturelles namuroises en répondant à ces trois critères principaux (sur base de l'article du CWATUPE) :

- En tant que monument classé, la fonction principale de ce lieu est publique et le CPAS de Namur, gestionnaire du lieu, veut encore améliorer cette ouverture au public par rapport à ce qui existe déjà.
- Cette église réaffectée répond à une mission d'intérêt général qui contribue au développement de sa région, par des activités culturelles, touristiques et éducatives et dans la dynamique culturelle et touristique locale de la ville.
- L'Espace culturel d'Harscamp est un lieu où l'activité est « habituelle » de par sa mise à disposition régulière pour des événements divers, ceux-ci s'inscrivant dans le cadre d'occupations qui déterminent bien les activités culturelles, touristiques ou éducatives qui y ont lieu.



2. D'où venons-nous ?

L'église Notre-Dame, devenue "Espace Culturel d'Harscamp", est classée depuis 1936 et est reconnue Patrimoine exceptionnel de Wallonie.

Ce magnifique édifice de style classique, datant de la moitié du XVIIIème siècle, est une des plus grandes églises de Namur et possède un des plus beaux chœurs baroques de Belgique.

Le CPAS, maître d'œuvre pour la réaffectation de l'église Notre-Dame, a joué un rôle majeur dans son projet de rénovation et compte bien faire développer ce lieu comme espace culturel à part entière, ouvert à tous.

Tout l'historique de l'église se trouve sur le site www.eglisenotredamenamur.jimdo.com.

En résumé :

- 1936 : classement de l'église dans son ensemble intérieur et extérieur y compris le mobilier et l'orgue et reconnaissance du « caractère exceptionnel de l'ensemble de l'église Notre-Dame à l'exception de l'orgue ».
- 1989 : fermeture au culte.
- 2004 : désacralisation de l'église Notre-Dame qui devient officiellement l'Espace culturel d'Harscamp.
- 2007 : lancement des démarches auprès de la Région en vue de la réhabilitation du lieu, avec la volonté de rouvrir au plus vite l'église qui n'avait plus été entretenue depuis des années.
- 2008 : première réunion du comité d'accompagnement Certificat de patrimoine.
- Fin 2008 : remise de la fiche d'état sanitaire, reprenant l'entièreté des travaux à effectuer, à des degrés d'urgence divers.
- 2010 : création des sanitaires pour le public.
- 2012 : premiers investissements pour la sécurité et création d'une sortie de secours.
- 2013 : réfection de la charpente, stabilité et mise « hors eau » de l'ensemble du bâtiment, traitement de boiseries.

Une fois ces travaux urgents et indispensables terminés, la nécessité est vite apparue d'avoir une vision globale afin d'arriver progressivement à un véritable espace culturel.

3. La suite...

Nous disposons désormais d'études et de plans, approuvés par la Région, pour réhabiliter le parvis, restaurer et retourner les portes d'entrée, créer un sas vitré, installer un chauffage permettant l'occupation du lieu toute l'année, un plan d'éclairage intérieur et extérieur, un plan acoustique et un dernier investissement en terme de sécurité, à savoir, une sortie arrière supplémentaire (voir document présenté à la presse le 10 juillet 2015 en annexe I)

Parallèlement et progressivement, on poursuivra la réhabilitation patrimoniale, en particulier celle des enduits et celle de l'orgue.

Par la suite, il est prévu de finaliser la restauration complète des charpentes et toitures en vue d'assurer la pérennité de celles-ci sur une durée de plus de 100 ans.

4. Les grandes orientations choisies

Au dire des acteurs culturels et artistiques, Namur manque cruellement de salles d'expositions de moyenne importance. Cet espace peut complémentarément accueillir des expositions temporaires (artistiques ou autres) susceptibles d'attirer un public, non seulement des Namurois, mais aussi des visiteurs extérieurs et des touristes, ce qui rend cet édifice exceptionnel vivant en permanence (certes à des moments différents) et accessible à un large public.

Namur a également, en matière culturelle, un grand point fort : les activités de chant choral - Chœur de chambre de Namur, Chœur symphonique de Namur, Centre d'art vocal et de musique ancienne (CAV&MA) - ainsi que les nombreuses chorales amateurs du Namurois et alentours. Namur est d'ailleurs, rappelons-le, « Capitale internationale du Chant Choral » !

Il faut par ailleurs rappeler que ce lieu, classé Patrimoine exceptionnel de Wallonie, a également une vocation touristique. Nous souhaitons qu'il soit accessible aux visiteurs et aux touristes, qui doivent pouvoir profiter de ce lieu magnifique.

Ces deux catégories d'activités ne sont pas incompatibles ni sur le plan des infrastructures, ni en termes de cohabitation temporelle.

Ce lieu aménagé (de manière modulable) peut aussi accueillir d'autres types d'activités de musique et d'arts de la scène. Cet édifice a - aux dires des professionnels de la musique, et ce n'est pas négligeable - une acoustique remarquable et pourrait servir de salle de répétitions et, le cas échéant, de « studio » d'enregistrement.

De plus, vu la superficie disponible, l'ECH a l'immense avantage d'offrir la possibilité d'une multitude de configurations très diverses pour l'aménagement intérieur, en fonction de l'événement organisé.

L'ancienne sacristie, quant à elle, est utilisée pour les usages suivants : loges des artistes, réserves techniques, espace Horeca, bar VIP, etc.

D'autres activités ponctuelles pour lesquelles il y a déjà une demande exprimée, restent possibles, mais sans être notre cible principale : mariages, manifestations d'entreprises, conférences, spectacles, réceptions à l'occasion de manifestations comme le FIFF ou en lien avec des activités du Centre de Congrès de Namur, etc. Beaucoup d'autres démarches artistiques peuvent aussi trouver ici un espace de qualité : poésie, arts forains, arts du cirque, théâtre, festivals culturels... que de possibilités !

5. Les diverses occupations de l'ECH

Dans l'optique de ce plan quinquennal, nous souhaitons avant tout mettre en avant ce qui a déjà été organisé comme événement à l'ECH depuis 2012, année de sa « réouverture » officielle, après les grands travaux de stabilité et de mise « hors eau » de l'édifice ainsi que les événements prévus pour la fin 2015 et les projets pour 2016.

Précisons que l'Espace culturel d'Harscamp n'est pas un Centre culturel (à proprement parler) et n'a donc pas dans ses attributions la mise en place d'une programmation d'une saison culturelle ou l'organisation d'événements récurrents en tant que tels.

L'ECH est un lieu qui est mis à disposition du public qui est régulièrement occupé tout au long de l'année par toutes sortes d'événements.

Le souhait des gestionnaires est, dans un premier temps, que ce lieu devienne un espace culturel reconnu dans lequel qui le souhaite, peut y organiser une manifestation, qu'elle soit privée ou publique, coordonnée par une association comme par une entreprise ou un privé qui en fait la demande.

Vous pourrez constater que l'occupation de cet espace est variée et qu'il y en a pour tous les goûts (éducation, tourisme, culture,...), pour tous les âges et que ce lieu est plus que régulièrement occupé, tout au long de l'année.

Entre 2011 et 2015

En gras, les manifestations récurrentes

2011

- § Visite du Professeur Giorgio Macchi, restaurateur de la Tour de Pise (également en charge de la chapelle du Saint-Suaire de Turin) elle comportait une trentaine de colonnes de marbre noir - le Professeur Macchi cherchait des matériaux de remplacement et a demandé à voir des réalisations anciennes en marbre noir belge, dont celles qui se trouvent dans l'église Notre-Dame.
- § Visite d'étudiants du Centre européen de Conservation du Patrimoine Raymond Lemaire de la KULeuven, dans le cadre de leur excursion annuelle (étudiants de toutes origines (Italie, Grèce, Chine, Amérique...))
- § AVES - Exposition Photos Nature & d'Art animalier.

2012

- § FIFF (Festival du film francophone de Namur) - Soirées de gala, plateau de télévision, visite d'étudiants
- § Visite d'étudiants en Master complémentaire interuniversitaire en conservation et restauration du patrimoine mobilier (dans le cadre d'un séminaire sur les questions de réhabilitation du patrimoine religieux)
- § AVES - Exposition Photos Nature & d'Art animalier.
- § CAV&MA – Enregistrement d'un double CD de deux Cantates de Jean-Sébastien Bach – avec les Agréments (ensemble d'instruments de musique ancienne, situé à Namur).

2013

- § Guides touristiques de Namur - visites dans le cadre des Journées du Patrimoine, l'église Notre-Dame faisait partie du circuit « Marchons derrière l'empereur Joseph II »
- § Visite d'étudiants du Centre européen de Conservation du Patrimoine Raymond Lemaire de la KULeuven, dans le cadre de leur excursion annuelle (étudiants de toutes origines)
- § Carrefour des Cultures ASBL - Exposition « Quand l'expression féminine embrasse la diversité » (expos, récital « Voix de femmes », espaces de réflexion)
- § Visite et travaux d'étudiants en Histoire de l'Art de l'UNamur et d'étudiants de bac 2 & 3 en option design textile de l'Académie royale des Beaux-Arts de Bruxelles
- § AVES - Exposition Photos Nature & d'Art animalier.
- § KIKK festival - Workshop et exposition
- § Visite et expertise d'un géobiologue avec ses étudiants en fin de formation
- § Tournage d'un clip vidéo pour un duo de jeunes musiciens, par Télévision du Monde.

2014

- § PAC Namur – Exposition internationale « Anne Frank, une histoire d'aujourd'hui »
- § Institut Félicien Rops Namur– Chambre avec vue - exposition des réalisations des étudiants
- § RTBF Télétourisme – reportage dans l'église, en collaboration avec l'IPW
- § Fédération chorales Wallonie-Bruxelles ASBL A Cœur Joie - Festival international de chorales « Namur en Chœur »
- § Théâtre de Namur et Ecole Saint-Joseph Jambes – défilé de mode et présentation des réalisations de fin d'année des étudiants en stylisme, coiffure, couture, ...
- § Visite d'étudiants du Centre européen de Conservation du Patrimoine Raymond Lemaire de la KULeuven, dans le cadre de leur excursion annuelle (étudiants de toutes origines)
- § Visite de professionnels allemands invités par l'AWEX, Consulat général de Belgique à Cologne, via l'Attachée économique et commerciale pour la Wallonie et la CRMSF
- § Educ'Action ASBL – exposition « Artistes, lumières de dignité » - créations à quatre mains
- § Ecole supérieure Albert Jacquard – exposition des travaux de fin d'année, secteur infographie et animation : exposition et jury
- § Fête de la musique de Namur – Musique à tous les étages (2 concerts faisant partie du programme officiel)
- § Visite et expertise d'un formateur en géobiologie avec ses étudiants en fin de formation
- § Institut Ilon Saint-Jacques – remise publique des résultats de fin d'année
- § AVES - Exposition Photos Nature & d'Art animalier.
- § Jaco Van Dormael (réalisateur) – Tournage de plusieurs séquences du film « Le Tout Nouveau Testament », avec, entre autres Benoit Poelvoorde (sortie en septembre 2015) !
- § L'Association pour le Progrès du Management (APM) – événement annuel d'entreprises belges et luxembourgeoises
- § Ville de Namur – Tricot urbain – inauguration du parcours tricot
- § KIKK festival – « Exhibition éphémère »
- § Mom's preneurs ASBL – exposition de fin d'année de créations artisanales

2015

- § Visite d'étudiants du Centre européen de Conservation du Patrimoine Raymond Lemaire de la KULeuven, dans le cadre de leur excursion annuelle (étudiants de toutes origines)
- § CRAW (Centre Wallon de Recherches Agronomiques/ Département Valorisation des Productions) – soirée de clôture du congrès international « 2015 IDF/ISO Analytical Week and OptiMIR Symposium », organisé conjointement par le CRAW, l'AWE et l'ULg, en partenariat avec la Ville de Namur
- § Comité de quartier des Ponts Spiaux – étape de la marche gourmande – objectif : faire connaître le patrimoine namurois, folklorique, culinaire, immobilier par le biais d'une balade commentée par des étudiants du Centre Européen du Travail formés au guidage touristique
- § Conseil de l'Ordre des Architectes – rencontre annuelle (1^{ère} édition)
- § CCR Namur et Ville de Namur – Musique à tous les étages (concerts acoustiques) – Fête de la musique 2015
- § AVES - Exposition Photos Nature & d'Art animalier
- § Ville de Namur-service de la Culture et Maison du Conte : étape pour une balade contée à destination de personnes aveugles ou mal voyantes
- § Action Ciné Média Jeunes – tournage, présentation du film et réception dans le cadre du FIFF
- § KIKK festival – exposition de l'artiste suisse Zimoun
- § Movember Belgique
- § Mom's preneurs ASBL – exposition de fin d'année de créations artisanales

En projet pour 2016 ou plus tard

- § Ville de Namur – inauguration et occupation du lieu dans le cadre de l'événement « Européade 2016 » (le plus grand festival de folklore européen organisé en collaboration avec la Ville de Namur) – voir article de presse en annexe II)
- § CPAS de Namur – Journées du patrimoine et exposition d'archives du CPAS à l'occasion des 40 ans des CPAS.
- § AVES - Exposition Photos Nature & d'Art animalier.
- § Défilé de mode d'une jeune créatrice qui se lance dans le métier
- § Concert des œuvres de Pierre Voets, compositeur classique namurois avec la Philharmonique de Namur (organisateur : CPAS de Namur)
- § Ville de Namur : exposition de costumes de scène de l'Opéra du Centre national de costumes (France) – collection « Bête de scène » (costumes d'animaux)
- § Cycle de 8 conférences, de septembre à mars, organisées par l'ASBL « Connaissance et Vie d'Aujourd'hui Namur »
- § Fête de la musique de Namur – Musique à tous les étages.
- § Idée d'organiser, au sein même de l'église, la projection du film « Le Tout Nouveau Testament » de Jaco Van Dormael (dont plusieurs séquences du film ont été tournées à l'Espace culturel d'Harscamp).

Ont marqué leur intérêt pour une occupation de l'ECH

SMartBE ASBL ; le CAV&MA (répétitions et concerts) ; Salon de la différence ; Salon du tatouage ; Festival Nature de Namur ; les chorales : La Badinerie, Nota Tinta, les Violonneux, la Kyrielle, Terra Nova, Kava-Kava ; La Philharmonique de Namur, Spar retail NV-Technical Department (événement pour clients et revendeurs) ; Société Arcofrance ; Jeunesses musicales (festival de concerts acoustiques) ; Art Schema (exposition itinérante « Les Hommes qui marchent... ») ; Namur en mai et le Festival des Arts forains ; Ecole des sœurs Notre-Dame (spectacle de fin d'année) ; Fondation d'Harscamp (200 ans de la Fondation) ; Ecole des Beaux-Arts de Namur (expo de fin d'année) ; un concert de Bastian Baker ; Centre culturel de Namur (Festival Beauté sonore) ; Festival de musique de Namur ; CPAS de Namur-Service Insertion sociale-représentation de l'atelier théâtre ; Chaussures Maniet (défilé de chaussures pour clients et revendeurs) ; plusieurs demandes de tournages de spots publicitaires, SPAF (société des poètes et artistes de France pour un congrès international) ; Ville de Namur (exposition Devoir de mémoire) ; l'IMEP (Institut supérieur de Musique et de pédagogie, pour divers concerts des étudiants) ; Raphy Raphaël-chanteur pour enfants ; la Planche qui bouge (théâtre amateur) ; demandes pour des mariages et des anniversaires (célébration et soirée), RestoCityTour...

Raisons pour lesquelles certaines manifestations n'ont pas pu avoir lieu :

- Matériel inexistant (en particulier, manque de podiums, de chaises et d'un minimum d'éléments techniques)
- Sorties de secours insuffisantes et donc jauge du public trop petite pour la rentabilité de l'événement à organiser
- Absence de chauffage (en hiver plus particulièrement, ce qui empêche l'organisation d'événements à l'ECH de novembre à mars-avril)
- Absence d'éclairage (et pas assez de moyens financiers des locataires potentiels pour investir dans de la logistique et régie temporaire)
- Prix de location trop élevé pour le budget de l'événement (petites associations sans subsides)
- Interdiction d'y faire des soirées dansantes
- Manque d'un espace cuisine

- Manque de main-d'œuvre pour la logistique de l'événement
- Manque d'inscriptions
- Parce que l'église était occupée aux mêmes dates
- Parce que l'église a été en travaux pendant presque un an en 2012-2013 (phase 1 des travaux).

Conclusions

Dès que les travaux d'aménagement, d'installation électrique, de chauffage et de sorties seront terminés, il est évident que toutes ces demandes qui n'ont pas pu aboutir pour ces différentes raisons pourront certainement avoir lieu à l'ECH, ce qui ne fera que décupler les moments d'occupations ! Nous nous en réjouissons.

6. Les faiblesses, atouts & opportunités...

Faisant suite à ce qui a été exposé plus haut, voici les atouts et les faiblesses de l'ECH et de son environnement. Après les travaux, les faiblesses deviendront des atouts et permettront l'utilisation de l'Espace tout au long de l'année.

LES FAIBLESSES

Faiblesses actuelles du lieu

Voir aussi : « Raisons pour lesquelles certaines manifestations n'ont pas pu avoir lieu »

- matériel inexistant (manque de podiums, de chaises et d'un minimum d'éléments techniques)
- sorties de secours insuffisantes et donc jauge du public trop petite pour la rentabilité de l'événement à organiser
- absence de chauffage (en hiver plus particulièrement, ce qui empêche l'organisation d'événements à l'ECH de novembre à mars-avril)
- absence d'éclairage
- manque d'un espace Horeca
- encore peu connu du public namurois.

Faiblesses de l'environnement

- Peu de places de parking disponibles, à proximité directe du bâtiment (mais à Namur, rien n'est loin)
- L'édifice se trouve à proximité d'une maison de repos, de logements pour personnes âgées et d'habitations diverses, en centre-ville, attention aux tapages nocturnes possibles
- Accès difficile pour les personnes à mobilité réduite (ce qui sera résolu dès le réaménagement du parvis et du perron).

LES ATOUS

Les atouts du lieu

- Sa superficie de +/- 720 m² !
- Un espace vaste modulable et exploitable à souhait
- Son volume et sa hauteur qui permet des expositions d'œuvres artistiques en hauteur et qui inspire réellement les artistes
- Sa future capacité d'accueil après travaux - jusque 730 personnes au lieu de 450 - ce qui en fait le deuxième lieu ayant une si grande capacité d'accueil à Namur
- Son acoustique dite exceptionnelle de l'avis de beaucoup de professionnels en termes de musique et concerts classiques
- Son côté majestueux et prestigieux
- Son mobilier et sa décoration qui font que la mise en valeur du lieu pour les événements doit être sobre, parce qu'elle se suffit à elle-même
- Un parvis qui va être entièrement rénové, permettant un accès tous les jours pour tous (espace de rencontres et de repos) et permettant aussi l'organisation de spectacles en plein air.
- Le prix de location, relativement abordable pour le type de lieu (actuellement, 300 € par jour, dégressif en fonction du nombre de jours d'occupation et revu en fonction du type d'événement – œuvre caritative ou location par une petite asbl, etc.)

Les atouts de l'environnement

- L'ECH se trouve à 10 minutes à pied de la gare et à proximité d'arrêts de bus, à 5 minutes en Vélos libres.
- L'ECH est à un jet de pierre du centre de la ville, des espaces Horeca et des commerces
- Des extensions sont possibles avec les bâtiments attenants...
- Très proche du parking du Beffroi
- Sa proximité avec d'autres lieux culturels à Namur (Théâtre de Namur, Maison de la Culture, Grand Manège, église Saint-Loup, Palais des Congrès...), avec des possibilités de circuits touristiques et événementiels.

NB : Des discussions sont en cours avec le futur occupant des bâtiments de la Maison de repos et de soins d'Harscamp pour que les places de parking situées du côté du parc d'Harscamp (une cinquantaine d'emplacements) puissent être accessibles en-dehors des heures de bureau.

LES OPPORTUNITÉS

- Redynamisation actuelle du tourisme à Namur
- Beaucoup de structures de type Horeca reconnues aux alentours
- Quartier en pleine reconversion et redynamisation de par les projets en cours (nouveaux logements et nouveaux commerces prévus, comité de quartier dynamique, associations socio-culturelles actives...)

7. Les collaborations et contacts pris

- La Fédération du Tourisme de la Province de Namur (FTPN) - Tourisme des Affaires avec la promotion de l'ECH au-delà de nos frontières via leur site internet –plusieurs personnes d'autres pays ont déjà marqué leur intérêt (Allemagne, Espagne).
- L'IPW (Institut du Patrimoine Wallon), présent et disponible dans sa mission d'assistance et conseils aux propriétaires de monuments classés (ils ont également réalisé deux études de faisabilité avant de faire le choix de la destination des activités de l'ECH).

- Des contacts ont été pris avec le milieu associatif proche de l'église ainsi qu'avec d'autres infrastructures culturelles à Namur telles que Quai 22 et l'UNamur, Artexis (Palais des Congrès de Namur), le Théâtre de Namur, le Centre culturel régional, l'église Saint-Loup et les Amis de Saint-Loup, Le Quartier des Ponts Spaloux, Le Perron de l'Illon, la Maison de la Culture, le Cinex, le service de la Culture de la Ville de Namur (Namur Confluent culture) et son échevinat, ... ces contacts visaient à avoir une réflexion sur les synergies possibles entre les différents acteurs culturels namurois : marketing conjoint, offres groupées, politique de tarification concertée... avec le souhait de rencontrer les partenaires namurois potentiellement intéressés (GAU Namur, NEW, les opérateurs culturels...) et pourquoi pas, organiser une visite à destination d'autres opérateurs actifs dans l'événementiel.

8. L'ECH après travaux & équipements à venir

L'Espace culturel d'Harscamp est à un tournant.

Jusqu'ici il a surtout géré des demandes émanant d'acteurs culturels, événementiels ou autres pour utiliser les lieux.

Avec les nouveaux équipements pour lesquels une demande de subsidiation va être introduite, équipements qui permettront une occupation des lieux toute l'année et autoriseront des manifestations demandant plus de moyens techniques, l'Espace culturel d'Harscamp entend être désormais un acteur proactif de la politique culturelle de la Ville et de la Province de Namur.

L'Espace culturel d'Harscamp se propose donc d'inscrire ses démarches proactives dans l'ambition de la Ville de Namur, résumée dans son livre blanc de référence « Namur Confluent Culture – Horizon 2022 » (voir : <http://ville.namur.be/page.asp?id=5999&langue=FR>) de :

- « décroïsonner la culture ;
- connaître, rencontrer et consulter les secteurs culturel et créatif ;
- créer des plates-formes de rencontres créatives, favoriser les échanges et la recherche ;
- encourager la diversité culturelle ;
- favoriser l'ouverture à l'exclusivité ;
- améliorer la création, la production, la diffusion, la promotion, l'accès aux projets et pratiques culturels ;
- prendre en considération les spécificités du secteur dans les autres considérations d'ordre économique ;
- adopter une vision globale dans la gestion de la ville ;
- intégrer les politiques culturelles et économiques ;
- augmenter et améliorer les investissements culturels et créatifs ;
- renforcer l'éducation à la culture et à la créativité, des maternelles à la formation professionnelle ;
- interagir avec les autres niveaux de pouvoir dans les matières qui impactent le secteur culturel ;
- ... » (p.174)

Dans ce contexte, l'Espace culturel d'Harscamp entend, dans les cinq années à venir :

- jeter des ponts opérationnels avec les autres infrastructures culturelles situées à proximité (Théâtre, Maison de la Culture, Grand Manège, Namur Congrès, Saint-Loup, le Cinex, Le Perron de l'Illon, Quai 22 et l'Université) notamment pour :
 - 1) se donner des moyens d'accueillir des manifestations culturelles ou autres de plus grande importance (par exemple une exposition sur plus d'un site)
 - 2) proposer des offres conjointes à des organisateurs culturels ou autres et entamer dans cette perspective un « démarchage » systématique des opérateurs potentiels (organisateur d'expositions de qualité, de concerts, etc.)
 - 3) proposer des circuits de découvertes de lieux patrimoniaux de prestige namurois
 - 4) ouvrir les lieux aux visites de visiteurs ou touristes ;
- entreprendre des démarches de concertation et d'animation avec les chorales namuroises pour qu'elles puissent connaître et investir les lieux ; l'Espace culturel d'Harscamp a effectivement décidé, au vu des caractéristiques des lieux, d'en faire un point fort de la politique de soutien aux chorales namuroises, multiples et reconnues, certaines même au niveau international ;
- valoriser le lieu
 - 1) en l'inscrivant dans un réseau européen de lieux d'accueil de manifestations musicales de qualité et d'enregistrement d'œuvres musicales (l'acoustique est un point fort de l'Espace culturel d'Harscamp)
 - 2) en l'inscrivant, en parallèle avec d'autres bâtiments patrimoniaux namurois, dans une démarche d'accueil de tournage d'œuvres pour la télévision ou le cinéma ;
- rénover et équiper le bâtiment annexé à l'Espace culturel d'Harscamp afin d'en faire un lieu de stockage et d'y prévoir bureaux, salles de réunions et de répétition pour certains spectacles et des loges supplémentaires ;
- équiper, au plus vite, le lieu de chaises et de podiums, afin de faciliter l'organisation de concerts ;
- installer la billetterie et un lieu de détente et d'accueil (avec possibilité d'HORECA) dans l'ancienne entrée du home d'Harscamp, attenante à l'Espace culturel d'Harscamp ; cet espace (dédié actuellement respectivement à la chapelle et à la morgue de la maison de repos d'Harscamp) a aussi une connexion directe avec l'église, via l'intérieur du bâtiment ;
- poursuivre les travaux de restauration, conservation et valorisation patrimoniales des lieux :
 - refaire tous les enduits
 - restaurer les tableaux
 - restaurer l'œuvre peinte dans la coupole
 - restaurer les confessionnaux et les peintures réalisées sur le bois
 - restaurer les stalles, la chaire de vérité et autres boiseries se trouvant dans l'église
 - réhabiliter l'orgue (idéalement dans un esprit de réhabilitation globale des orgues de Namur)
 - réparer les vitraux et prévoir un vitrage supplémentaire (pour l'acoustique et l'isolation)
 - changer toute la couverture du toit
 - installer la mise en lumière et la scénographie de l'intérieur de l'église.

9. L'ECH en chiffres & en images

L'ECh en quelques chiffres...

Pose de la première pierre : 31 janvier 1750

Consacrée le 13 juin 1756

Date du classement : le 15 janvier 1936 (le caractère exceptionnel du classement concerne l'ensemble de l'église Notre-Dame, à l'exception de l'orgue)

Année de fermeture au culte : 1989

Désacralisée en 2004

Fermeture au public : 2009 (sur ordre des pompiers – stabilité)

Réouverture au public : fin 2011

Nombre de vitraux : 54 (création : Yvonne Gérard)

Nombre d'autels : 5

Nombre de confessionnaux : 8

Nombre de stalles en chêne sculpté : 64

Emprise au sol : +/- 720 m²

Hauteur de l'édifice : +/- 30 m

Capacité d'accueil : 450 personnes (730 après les travaux de 2016)

Événements et visites organisés depuis fin 2011 : une quarantaine

Durée d'occupation du lieu pour un événement : entre un jour et un mois et demi.

Les événements en quelques images...



Musiques à tous les Étages - 2014



KIKK Festival - 2014



KIKK Festival - 2014



MATLE - 2015



Expo photos AVES - 2013



Défilé Fashion Show - 2014



FIFF - 2012



FIFF - 2012



Événement d'entreprises APM Belux - 2014



Récital Voix de Femmes - 2013



Expo Chambres avec Vues - ITCF Félicien Rops - 2014



Expo "Artistes, Lumières de Dignité" - 2014 © By Ronald Landry



Musiques à tous les Etages 2014



Exposition de fin d'année Mompreneurs - 2014



Expo "Anne Frank, une histoire d'aujourd'hui" - 2014



Festival Namur en Chœur 2014

10. Annexes

- I. Dossier de presse présenté le 10 juillet 2015
 - II. Article de presse sur les Européades à Namur en 2016
 - III. Les outils de communication
 - IV. La presse en parle
 - V. Un exemple de programme d'événement
-

L'Espace culturel d'Harscamp : un bond en avant !

Conférence de presse – 10 juillet 2015

Table des matières

1. D'où venons-nous ?	3
2. La suite	3
3. Paris : situation aujourd'hui et demain	4
4. Restauration et traitement des sorties principales et de secours	8
5. Plan de mise en lumière intérieure	10
6. Le chauffage (et contrôle hygrométrique)	13
7. L'acoustique	15
8. Restauration des charpentes et toitures	17
9. Le tempo va s'accélérer	17
10. Interventions	17
11. Remerciements	19
12. Annexe	20
13. Notes	21



Conférence de presse – 10.07.2015

L'Espace culturel d'Harscamp : un bond en avant !



CFAS de Namur – Cabinet de Philippe Deleyet, Président
081/337 303 – philippe.deleyet@cpasnamur.be ou anna.bastin@cpasnamur.be
www.cpasnamur.be - www.espaceculturelarnamur.be
Page Facebook : Espace culturel d'Harscamp

... voir la suite et le contenu de ce livret de presse en document joint

Aujourd'hui la mer Baltique, l'an prochain la Meuse

«Depuis sa création à Anvers, en 1964, l'Européade est aux danseurs, aux chanteurs et aux musiciens ce que les Jeux olympiques sont aux athlètes.»
le comité de l'Européades

348 jours, c'est le temps qu'il reste avant l'arrivée de l'Européade à Namur, un événement drainant 350 groupes et quelque 5 000 folkloristes de l'Europe entière.

A Heisingborg, ce jeudi, l'Européade est entrée dans le vif de son joyeux folklore. Les Namurois y ont dansé sous le soleil.

de l'hebdomadaire, Pierre WILM

Dans moins d'un an, les Namurois accueilleront 500 folkloristes en bord de Meuse.

Leurs beaux costumes ou dimensions sur des avenues bordées de nombreux arbres. On les a très heureusement décorés pour de très belles fêtes folkloriques. Les groupes chorégraphiques sont très nombreux, les chorégraphes sont très nombreux et très créatifs. On a tout fait pour que les folkloristes aient une bonne expérience.

Cet événement de culture, de bouquets et de chansons, d'un autre côté, de nombreux folkloristes et de nombreuses chorégraphes. On a tout fait pour que les folkloristes aient une bonne expérience.

Le festival est un événement de culture, de bouquets et de chansons, d'un autre côté, de nombreux folkloristes et de nombreuses chorégraphes. On a tout fait pour que les folkloristes aient une bonne expérience.

beaux et de danser entre la ville. Dans l'attente de l'arrivée de l'Européade, les Namurois ont dansé sous le soleil. Les folkloristes de l'Europe entière ont participé à ce festival.

Les traditions de la région de Heisingborg, en Suède, sont très riches. Les folkloristes de l'Europe entière ont participé à ce festival.

Le festival est un événement de culture, de bouquets et de chansons, d'un autre côté, de nombreux folkloristes et de nombreuses chorégraphes. On a tout fait pour que les folkloristes aient une bonne expérience.



La salue majo du président de Heisingborg et les autres folkloristes de la grande région de l'Europe entière.

INTERVIEW • Maxime MATAGNE



Président de la Comité de l'Européades.

« Par rapport à Namur, c'est très calme »

Il n'y a pas de différence de genre qui se manifeste. Les folkloristes de l'Europe entière ont participé à ce festival.

Le festival est un événement de culture, de bouquets et de chansons, d'un autre côté, de nombreux folkloristes et de nombreuses chorégraphes. On a tout fait pour que les folkloristes aient une bonne expérience.

VITE DIT

L'Européade en Suède
Namur n'est pas la seule ville de l'Europe à être représentée à Heisingborg. Sont du voyage en Suède, les folkloristes de l'Europe entière ont participé à ce festival.

Respect et respect
En Suède, on ne badine pas avec le folklore et le respect. Les folkloristes de l'Europe entière ont participé à ce festival.

20^e marché artisanal HOUX 16 AOÛT (VOIR)

FEU D'ARTIFICE EXCEPTIONNEL !!

Marché artisanal de 10h à 19h
Artisanat dans les rues de 12h à 18h
Jambourg, Choux, Macarons, Gâteaux, Bonbons...

13.000€ Concert LES FAUCONS NOIRS
1.900€ Concert UNPLUGGED COVER BAND
22.000€ PSU D'ARTIFICES
22.000€ Concert ATYME

Leffe
Holcim
Suzanne
EUROPÉADES
TAVENNE.net

Par rapport au reste de la région, c'est très calme. Les folkloristes de l'Europe entière ont participé à ce festival.

Le festival est un événement de culture, de bouquets et de chansons, d'un autre côté, de nombreux folkloristes et de nombreuses chorégraphes. On a tout fait pour que les folkloristes aient une bonne expérience.

Annexe III - Les outils de communication

Différents outils de communication ont été élaborés afin de faire connaître l'ECH le plus largement possible. Ce qui permet de faire vivre le lieu, même virtuellement, lorsqu'il n'est pas occupé et de montrer une image professionnelle de sa bonne gestion :

- Le site internet : www.eglisenotredamenamur.jimdo.com, qui reprend tout l'historique, l'actualité, les événements, un formulaire de contact, les détails techniques,
- Facebook – « Espace culturel d'Harscamp » - page d'annonce d'évènements à venir et info sur l'évolution des travaux d'aménagement.
- Une carte de visite



- Un logo spécifique de l'ECH



- Bouche à oreille, d'un événement à un autre.
- Les articles et conférences de presse sur l'état d'évolution du projet et sur certains événements qui y ont été organisés (voir annexe IV)
- Un flyer de présentation (voir page suivante)

Flyer de présentation de l'ECH

L'ECH en quelques chiffres, en quelques dates...

Date du classement :
le 15 janvier 1936 (le caractère exceptionnel du classement concerne l'ensemble de l'église Notre-Dame, à l'exception de l'orgue)

Dotation :
le 13 janvier 1753, l'évêque Mgr de Berle de Franc-Douaire consacre l'église. Celle-ci sera désacralisée en 2004

Emprise au sol : 720 m² environ

Hauteur : +/- 30 m

Capacité d'accueil : 450 personnes

Propriétaire : Fondation d'Harscamp, géré par le CPAS de Namur



Espace culturel d'Harscamp
rue Saint-Nicolas 2 b - B-5000 Namur

Contact/renseignements/correspondance :
Espace culturel d'Harscamp
C/O CPAS de Namur
rue de Davé 165 - B-5100 Jambes
081/337 303 (visites et info) - anne.bitar@cpasnamur.be
081/337 313 (administration) - patimone@cpasnamur.be

www.eglisenotredamenamur.jtmdo.com
Retrouvez-nous sur Facebook • Espace culturel d'Harscamp

Avec le soutien et la collaboration de



Espace culturel d'Harscamp

Anciennement église
Notre-Dame de Namur



Un espace hors du commun pour vos concerts, expositions, événements d'entreprise... au cœur de Namur !



Un peu d'histoire...

L'église Notre-Dame, inscrite au Patrimoine exceptionnel de Wallonie, est classée depuis 1936.

Édifiée entre 1750 et 1756, elle est le premier ouvrage religieux de style classique dans le namurois et est considérée comme étant **une des plus grandes églises de Namur.** Elle possède un des plus beaux chœurs baroques de Belgique !

Désacralisé depuis 2004, elle devient alors « **Espace culturel d'Harscamp** » (ECH)

C'est la **Fondation d'Harscamp** qui en est propriétaire, de même que pour de la Maison d'Harscamp (anciennement couvent des Franciscains, devenu Récollats au 17ème siècle). L'église faisait à l'époque partie intégrante du couvent des Récollats.

Depuis 2007, c'est le **CPAS de Namur**, anciennement Commission d'Assistance Publique, héritière du bien, qui est devenu gestionnaire de ce lieu.





Aujourd'hui...

L'Espace culturel d'Harscamp est reconnu par les spécialistes pour son **acoustique exceptionnelle.** C'est un espace culturel polyvalent dédié prioritairement aux concerts classiques, au chant choral (amateur ou professionnels) et aux expositions de qualité.

Il peut également ouvrir ses portes à **tout autre événement, artistique ou non** : concerts acoustiques, conférences, spectacles, défilés, cocktails d'entreprises ou tout autre événement public - tant qu'il est compatible avec l'histoire et l'esprit du lieu.

Il est également possible de le visiter sur demande.

Depuis 2012 (date de sa réouverture officielle) l'Espace culturel d'Harscamp a notamment accueilli des festivals, des concerts de chant choral, des expositions de toute nature, l'enregistrement d'un CD, des soirées de gala, un défilé de mode, des conférences de presse, des amoureux de la photo, des demandes de tournages, des visites d'étudiants et de touristes, des workshops, etc.

Si ce lieu exceptionnel vous intéresse afin d'y organiser vos événements, n'hésitez pas à nous contacter... une petite visite n'engage à rien ! (voir coordonnées au verso).





Pour l'avenir...

Cet édifice classé est subside par la Région wallonne pour ce qui concerne la restauration de son patrimoine.

Pour ce qui est de son **équipement technique et de confort** (moblier, chauffage, éclairage, isolation...), le gestionnaire souhaiterait pouvoir cet espace au gré des budgets disponibles. A cette fin, ils sont en recherche de sponsors et/ou mécènes. Ou'en se le dit !

Plus d'infos sur son histoire, son avenir, le mobilier, les vitraux, les œuvres et les événements passés et futurs :

www.eglisenotredamenamur.jtmdo.com




Les médias ont aussi parlé de l'église Notre-Dame de Namur/Espace culturel d'Harscamp : L'Avenir, Confluent, Le Soir, La Libre, Paris-Match, le Vif, La Dernière Heure, Namur-magazine, La Meuse, Télé-Bruxelles, Canal C, RTL, RTBF, ... Voici quelques extraits choisis :

Le Soir Jeudi 8 septembre 2011

Le Soir - 08/09/2011

18 luxembourg

Culture / L'église Notre-Dame de Namur sera l'espace culturel d'Harscamp « Acoustiquement, c'est le top »

L'ESSENTIEL

- Les reconversions d'églises désacralisées sont parfois surprenantes.
- C'est le cas de l'église Notre-Dame à Namur. Elle servira de studio d'enregistrement.
- Le site est actuellement testé par un expert du son.

D'un point de vue acoustique, l'endroit est exceptionnel. Le diagnostic vient d'un professionnel du son : le Suisse Jean-Daniel Noir. Depuis mardi, il a posé ses valises et sa trentaine de micros dans l'ancienne église Notre-Dame à Namur, aujourd'hui désacralisée et sur le point de devenir le nouvel espace culturel d'Harscamp.

Entouré de trente musiciens de l'orchestre baroque Les Agréments et d'une vingtaine de chanteurs et de solistes du Chœur de chambre de Namur, il y mène une expérience pilote, déterminante pour l'avenir du site. Pendant quatre jours, il a en effet pour mission de tester les qualités acoustiques de l'édifice. Objectif ? Déterminer s'il est opportun de réaliser divers aménagements afin d'en faire un lieu d'excellence pour l'enregistrement d'œuvres musicales et en particulier celles qui associent musique ins-

trumentale et voix humaine.

Depuis quatre jours, Jean-Daniel Noir y enregistre, à la demande du CAV&MA (Centre d'art vocal et de musique ancienne) et d'Ambronay Éditions, deux *Cantates profanes* de Jean-Sébastien Bach. Le CD sera commercialisé dès le printemps 2012. Et après quelques réglages techniques,

l'expert suisse semble convaincu.

« On ne peut pas enregistrer tout et n'importe quoi ici. Mais pour une chorale, le site est idéal. Ce type d'endroit est rare en Europe. Donc oui, cela vaut la peine de le restaurer », estime Jean-Daniel Noir.

Le message est déjà passé auprès de la fondation d'Harscamp,

propriétaire du site, et de son gestionnaire, le CPAS de Namur.

« Cela annonce la nouvelle vie de cette église. Nous travaillons à cela depuis trois ans », confie avec enthousiasme Philippe Defeyt (Écolo), président du CPAS. Le diagnostic de Jean-Daniel Noir le conforte dans ses ambitions. « Des travaux vont être entamés

dès le début de l'année 2012. Il faudra commencer par refaire la toiture. Si le calendrier est respecté, l'endroit devrait être opérationnel au cours du second semestre 2012 », poursuit Philippe Defeyt.

Coût de l'opération ? Environ 180.000 euros subsidiés à 95 % par la Région wallonne, le bâti-

ment étant classé comme patrimoine exceptionnel.

Lorsque sa rénovation sera terminée, l'espace culturel d'Harscamp est destiné à devenir, outre un studio d'enregistrement, un lieu d'accueil pour de multiples manifestations culturelles comme des expositions et des spectacles. ■

NOËLLE JORIS



UN CD EST ENREGISTRÉ au sein de l'église Notre-Dame à Namur. © X. WILLOT/ASAP

NAMUR

L'église est un temple d'inspiration

Le Chœur de chambre de Namur et «Les Agréments» enregistrent actuellement un précieux coffret CD, dans les murs de l'ancienne église Notre-Dame.

● Jean-Paul COPAY

Philippe Deyfeet se réjouit légitimement de la réussite de cet événement. «Il s'agit d'une première étape concrète, dans le processus de réhabilitation de l'église», souligne le président du CPAS namurois, qui fait partie de l'équipe initiatrice du projet.

Désacralisée, en 2004, l'église Notre-Dame, rebaptisée Espace culturel d'Harscamp, va bientôt rouvrir ses portes au public. Mais, avant cela, certains aménagements doivent être effectués, dont la réparation d'une poutre de la toiture (coût : 180 000 €) et l'installation de sorties de secours.

«Le montant des travaux est inscrit au budget de la Région wallonne. Celle-ci subside les opérations à 95 %, étant donné que le bâtiment est classé patrimonial exceptionnel (au même titre, d'ailleurs, que le cathédrale Saint-Aubain et l'église Saint-Loup)», remarque Anne de Gand, échevine de la Culture.

En attendant la réalisation du chantier (programmé au début de



Une acoustique exceptionnelle... et une ambiance unique : le cadre est merveilleux.

VITE DIT

Concerts

Avant la sortie du disque (qui deviendra un bel outil de promotion pour la Ville de Namur), deux concerts sont programmés : ce jeudi 8 septembre (20 h 30), à la chapelle Saint-Euthyme (Walbarne), et le samedi 10 septembre, au festival d'Ambrimoy (France).

Un Bach coquin

Le Chœur de chambre de Namur et Les Agréments sont placés sous la direction artistique de Leonardo Garcia Alarón. «Les œuvres que nous interprétons ici révèlent un Bach quelque peu coquin, assez éloigné du visage mystique qui lui est généralement attribué. Nous découvrons un être humain, sachant s'amuser et aborder des thèmes tels que l'homosexualité, l'ironisme, les travestis...», explique le chef d'orchestre.

Trente micros

Générosité d'artistes, mais aussi source d'inspiration artistique : les différents acteurs sont unanimes quand ils déclarent que l'ancienne église Notre-Dame est un endroit merveilleux (pour les musiciens, les choristes, et le public). Pour réaliser l'enregistrement du CD Jean-Daniel Noté le directeur technique (venu de Genève), a placé pas moins de trente micros, dans l'église. Les mélomanes attendent, avec impatience, le résultat ! J.-P.C.

l'année 2012), l'Espace culturel d'Harscamp a, toutefois, déjà retrouvé un souffle de vie, ces derniers jours...

Acoustique remarquable

«Depuis qu'existent le Chœur de chambre de Namur et l'Orchestre baroque Les Agréments, jamais nous n'avons trouvé, dans les environs, un lieu aussi propice à nos activités», observe Jean-Marie Marchal, directeur du CAV&MA (Centre d'art vocal et de musique an-

cienne). C'est un peu frustrant mais les différents disques que nous avons enregistrés, jusqu'ici, l'ont été, hors de nos bases, ailleurs en Europe.»

Et pourtant... «Nous avons, tous, encore le souvenir de concerts exceptionnels, donnés dans l'église Notre-Dame (en 2003 et 2004, notamment), devant une assistance de 800 à 1 000 spectateurs. Alors, dès que le bâtiment a été désacralisé, nous avons marqué notre intérêt pour pouvoir en disposer. Nous nous sommes assis à la table des négociations, avec

les différents partenaires concernés et nous espérons, à présent, que le dossier suivra positivement son cours.»

Les premiers essais, effectués avant même le début des travaux, se sont avérés concluants. Et le résultat se concrétisera bientôt, par la sortie d'un coffret CD distribué par la célèbre maison Harmonia Mundi (un des plus grands labels internationaux) et reprenant deux cantates profanes de Jean-Sébastien Bach. ■

http://regionwallonne.musinfo.be

convertie en un lieu de culture



730 Après rénovation, l'église sera aux normes pour accueillir 730 personnes au lieu de 450 actuellement.

Il manque une « rawète » de cent mille euros

Le coût total des travaux tant des travaux subsidia-
ent estimé à 600 000 €. Avec sa double casquette, « J'espère que tout n'est pas
Maxime Prévoist a rassuré. Concrètement, il n'y a pas
toute du projet, il en sera le 31-
sion de parois ou par
aménagement de l'éclairage.
Il ne faut pas avoir la bonne
des maîtres pour se rendre
compte que l'abandon des de-
sieurs communaux et région-
Namen a donc réouvert une nou-
vau pour l'église d'Harscamp.
Il manque environ 100 000 €
Namen. Et c'est en tout ce que
ministre de l'Intérieur que
Maurice Hequet a répondu : « La
région ne peut pas apporter son soutien.
A n'y a pas.
Le CPAS prévoit de rentrer
des demandes de subside le
205 000 €, soit 85 % du mont-
11.



Intérieur de la plus grande église de Namur mais aussi le parvis vont connaître un sérieux lifting dès 2016.



Réouverture programmée en juillet 2016 pour les Européades

C'est à l'échelle de la culture. D'ici l'été, on se sera déjà rendu l'honneur d'annoncer la date de réouverture de l'église d'Harscamp. L'événement est d'ailleurs prévu dans un four très proche celui-ci, en octobre. Le lancement des Européades le 20 juillet 2016. « Nous avons donc deux ans, en fonction de l'évolution de leur sa-
Populairement, la réhabilitation patrimoniale, en particulier celle des tours (lire prochain focus) et des orgues, se terminent de travaux, chauffage.

L'église d'Harscamp

Le coût de la rénovation est estimé à 600 000 €. Ville et Région devraient intervenir à hauteur de 250 000 € chacune. Reste 100 000 € à trouver.



Espace culturel depuis 2004, l'église d'Harscamp bénéficie de grandes rénovations programmées début 2016. Le certificat de patrimoine vient d'être obtenu.

1. En s'attendant Le coût de l'église d'Harscamp a tout d'un coup gagné. Une somme de 250 000 € devrait être disponible grâce aux subventions fédérales au sein d'un dossier de candidature au patrimoine mondial. Le parvis de l'église sera entièrement rénové et élargi afin de permettre d'accueillir les artistes pour des manifestations qui seront organisées au plein air. Les travaux seront menés afin de laisser intacte la tour de plan-plein. Une rampe moderne sera ajoutée à l'entrée de la maison de repos et d'attente de l'église. Les travaux en espace ont été financés par le CPAS de Namur, la Région wallonne et la Ville de Namur.

2. Les perspectives En plus de la rénovation de l'église, il était important de disposer de salles de secours parfaitement équipées. Cette meilleure répartition en déplaçant les lits dans la même

3. Un cas vécu L'église d'Harscamp a été inscrite au patrimoine mondial de l'UNESCO. Le projet de rénovation de l'église, prévu dans le plan de l'église d'Harscamp, a été financé par le CPAS de Namur, la Région wallonne et la Ville de Namur.

4. Chauffage par le sol Pour le confort des spectateurs et des artistes, mais surtout pour les besoins de l'église, il a été décidé de chauffer le bâtiment. Les registres, ornés par le maître de l'œuvre, ont été rénovés.

5. Acoustique Pour que le son soit entendu dans toute la nef, des haut-parleurs ont été installés dans les tours.

6. Des événements, oui, mais pas tout et n'importe quoi L'église d'Harscamp a été rénovée pour accueillir des événements de qualité.

7. Des tableaux parfaitement conservés L'église d'Harscamp possède des tableaux du XVIIIe siècle.

8. VITE OIT Des événements, oui, mais pas tout et n'importe quoi.

Bientôt une salle de 730 places DANS L'EX-ÉGLISE NOTRE-DAME

 Les travaux débiteront en janvier prochain

► Ce projet de doter Namur d'une salle de spectacle de 730 places viendra, de l'avis des

opérateurs culturels, combler un manque. D'autant qu'elle devrait être opérationnelle en juillet 2016, au moment où la Maison de la Culture et le Grand Manège seront à priori en travaux. Cette salle, c'est l'Espace culturel d'Harscamp,

autrefois dit l'ancienne église Notre-Dame.

Désacralisée, elle est déjà depuis 2012 un lieu culturel vivant, accueillant des expositions, des concerts et d'autres manifestations choisies dans le respect de son histoire cul-

turelle. Mais ne peut abriter actuellement, pour des questions de sécurité, plus de 400 personnes.

LE PROJET SOUTENU par le CPAS de Namur, qui est propriétaire du site, vient de recevoir deux sésumes. Le certificat de patrimoine et le permis d'urbanisme ont été délivrés.

Ce vendredi, les porteurs du projet présentaient le détail des travaux pour lesquels un appel d'offres a été lancé. Avec une donnée : le bâtiment est classé, depuis 1936, et reconnu patrimoine exceptionnel de Wallonie. Ce qui restreint les possibilités d'aménagement, d'autant que des portes s'ouvrent sur des sous-régions.

L'endroit, pour beaucoup, est dans son genre l'un des plus beaux de Namur avec Saint-Loup. En un peu plus petit, en plus défraîchi. "Mais par sa beauté, il se suffit à lui-même",

glisse Anne Bister, qui sur dossier pour le compte CPAS. Le cachet, forcément, sera totalement préservé.

Les six mois de travaux - qui débiteront en janvier 2016 et doivent être terminés le 20 juillet pour l'ouverture de l'Europeade - concernent les sorties principales et de secours (avec création d'un escalier de secours du côté de la sacristie), une installation électrique permettant le fonctionnement de régies de spectacles, l'acoustique, la restauration du parvis, une mise en lumière de ce parvis notamment l'orgue et le chœur. Ainsi qu'un nouveau chauffage par le sol, qui sera invisible, mais impose de démonter l'ensemble du dallage de l'église avant de le remonter.

Désacralisée, elle est déjà depuis 2012 un lieu culturel

POUR L'ÉCHEVINE de la culture Cécile Creftcoeur, "la création de ce nouveau pôle culturel permet de pallier la carence importante de lieux de concert mais aussi d'expositions à Namur. Cet espace peut s'ouvrir à une variété d'expositions très larges, y compris dans ses expressions les plus contemporaines". Ce sera aussi un lieu privilégié de répétition, d'enregistrement et de concert pour la musique classique.

L. S.



► L'intérieur de l'ancienne église Notre-Dame, vu depuis l'orgue. © SCHARES

Ne dites plus église Notre-Dame...

Mais Espace culturel d'Harscamp. L'ancienne église, rénoverée, réaffectée et rebaptisée, accueillera bientôt deux grands événements culturels namurois.

Peu de Namurois connaissent l'existence de l'église Notre-Dame, premier ouvrage religieux de style classique (1750). Du moins comme lieu de culte. Classé monument exceptionnel de Wallonie, l'édifice fut fermé aux pratiquants en 1989 et tomba peu à peu dans l'oubli. Désacralisé 15 ans plus tard, il prend le nom de Centre culturel d'Harscamp et est utilisé ponctuellement, accueillant divers événements publics. En 2009, les pompiers ordonnent sa fermeture définitive, en raison du mauvais état de la toiture.

Quand Philippe Defeyt prend les commandes du CPAS de Namur (copropriétaire de l'église au même titre que la Fondation d'Harscamp), en 2007, il dépoussière le dossier de la rénovation de l'édifice. Et lance un appel à idées, conviant les Namurois à s'exprimer sur sa réaffectation. Ils sont plus de 60 à se creuser la tête et rêvent de transformer le site en une salle de tournois d'échasses, un marché couvert permanent, une école de rock, un resto typique du terroir wallon, ou encore... en appartements ! Cela dit, les deux propositions les plus récurrentes – et sans doute les plus réalistes – font état d'un espace culturel polyvalent et d'une bibliothèque. En mai dernier, le choix du CPAS, maître d'œuvre de la réaffectation, se porte sur la première d'entre elles.

Réaffectation douce

Une décision appuyée par les conclusions de deux études de faisabilité menées par l'Institut du patrimoine wallon. Dont l'équipe n'en est pas à son coup d'essai. « Nous avons déjà travaillé sur d'autres édifices religieux, explique



Nicole Plumier, directrice du département de Sensibilisation au patrimoine. Tels que l'église Saint-Antoine de Liège, revisitée en un espace d'exposition international, et la chapelle Notre-Dame du Marché, à Jodoigne, où se côtoient un espace culturel et un autre, dédié au culte. » Car les exemples de réaffectation d'églises sont multiples et explorent tous les horizons. En Belgique, bien sûr, depuis la salle de spectacle (chapelle des Briggittines, Bruxelles) au centre multimédia (chapelle du collège Notre-Dame de Basse-Wavre), en passant par l'hôtel-restaurant (église jésuite de Marche-en-Famenne) ou la salle de concert (église Saint-Augustin, Anvers). Mais aussi à l'étranger, avec Maastricht en figure de proue.

ACOUSTIQUE
L'Espace culturel d'Harscamp fera la part belle au chant choral, aux concerts et récitals en tout genre.

La Ville a en effet donné son accord à la transformation du couvent des Croisiers en un luxueux hôtel design cinq étoiles, le Kruisherenhotel. Et permis la reconversion de son église dominicale en une librairie de la chaîne néerlandaise Selexyz.

Toutes les orientations sont possibles. « Pour peu que l'édifice soit désacralisé, nuance Nicole Plumier. Toutefois, en Wallonie, nous pratiquons une réaffectation « douce », dans le respect des contraintes symboliques et patrimoniales liées au lieu. » Lequel se prête généralement très bien aux événements musicaux, de par son excellente acoustique. Ce qui explique que l'Espace culturel d'Harscamp fasse la part belle au chant choral (professionnel et amateur), ainsi qu'aux concerts et récitals en tout genre. Tout en donnant également la priorité à des expositions de qualité.

Le premier rendez-vous des Namurois avec l'église Notre-Dame 2.0 est fixé au 28 septembre, puisque le FIFF l'occupera une semaine durant. Avant de passer le flambeau au Festival nature de Namur, le 12 octobre prochain. Le gros des travaux aura duré quelques mois, et se poursuivra au rythme des financements. ●

FRÉDÉRIQUE MASQUELIER



L'ÉGLISE NOTRE-DAME ET L'HOSPICE D'HARSCAMP À NAMUR

Les vestiges d'un ancien couvent de franciscains.

PAR STÉPHANIE BONATO

L'église Notre-Dame surprend par son implantation parallèle à la rue Saint-Nicolas. Elle rappelle, avec la maison d'Harscamp qui la jouxte, le souvenir de l'ancien couvent des franciscains, devenus récollets en 1637, établis à Namur dès 1224. Comme beaucoup de fondations religieuses de l'époque, le couvent sera fermé dans la foulée de la Révolution et mis en vente en 1807.

L'ensemble passera alors dans le giron de la Commission des hospices de Namur, l'ancêtre de l'actuel CPAS, répondant en cela aux dernières volontés d'Isabelle Brunelle, comtesse d'Harscamp, qui souhaitait fonder l'hospice qui portera son nom. L'institution, gérée dorénavant par la Fondation d'Harscamp, sera inaugurée en 1812. Cette vocation bicentenaire perdure actuellement puisque l'ancien hospice abrite toujours une maison de retraite.

Désacralisée depuis 2004, l'église conventuelle, jadis dédiée aux saints Pierre et Paul, est devenue paroissiale en 1803, lors de la destruction de la collégiale Notre-Dame. L'édifice de style classique, érigé entre 1749 et 1753, est attribué à l'architecte namurois Jean-Thomas Maljean, à qui avait été confiée la tâche de remplacer l'ancien lieu de culte gothique lors de la reconstruction globale des bâtiments conventuels au XVIII^e siècle. Construite en briques et calcaire, l'église actuelle adopte un plan traditionnel en croix latine composé de trois nefs, d'un transept saillant et d'un chœur allongé terminé par une abside. Ce volume est surmonté, au niveau de la première travée du chœur, par un petit clocheton coiffé d'une croix, abritant quatre cloches du XIX^e siècle. Un parvis de faible ampleur précède une façade relativement sobre, ornée de colonnes et de pilastres, dont la partie supérieure, percée d'une large baie, est flanquée d'ailerons et d'obélisques. L'ensemble culmine en un fronton doté d'une niche dessinant une coquille en partie supérieure.

Accessible par un portail daté de 1751, l'édifice est baigné par la belle lumière que lui confèrent les larges fenêtres qui s'ouvrent dans les nefs latérales ou au sommet de la nef centrale, nef simplement séparée des collatéraux par de hautes arcades. Cette impression d'espace et de lumière est contrebalancée par l'usage important qui est fait du noir, pour les socles des colonnes sur lesquelles reposent les arcades mais également au niveau des parties basses des parois latérales, qu'il s'agisse de marbre ou de

bois stucé ou peint. Des éléments qui contrastent nettement avec le revêtement blanc qui recouvre la presque totalité de l'intérieur. Cet environnement bicolore est rehaussé par endroits d'un marbre rouge, dans la clôture de chœur par exemple, ou par des toiles qui animent une bonne partie de l'élévation des nefs et du chœur, signées par un des derniers représentants de l'École de Rubens. Matérialisant la croisée du transept, une coupole bordée de stucs à l'effigie des quatre évangélistes donne un élan vertical à l'ensemble. Également bien présentes, les fenêtres surbaissées sont habillées de vitraux réalisés entre 1960 et 1969 par Yvonne Gérard. Dans le style moderne qui est le leur, ils donnent une idée de ce que devaient être les vitraux originaux, arborant les blasons des donateurs, qu'il s'agisse de familles, corporations, institutions ou abbayes. Le mobilier forme à lui seul un très bel ensemble namurois composé de cinq autels, encore baroques pour certains, de stalles, de confessionnaux, d'une chaire de vérité offerte par les tanneurs, jadis bien implantés dans ce quartier, d'un banc de communion et d'une élégante clôture de chœur. Cet ensemble de grande qualité justifie amplement le caractère exceptionnel d'un monument qui devrait bientôt retrouver toute sa superbe.

Indissociable de l'église depuis laquelle il est directement accessible par une ancienne chapelle dédiée à saint Hubert, l'hospice tout proche en constitue le pendant. Héritiers d'une longue tradition, ces anciens bâtiments conventuels ont été modifiés en 1974, lors de la démolition d'une partie de ceux-ci. Donnant sur le parvis, l'entrée principale est clairement identifiée par l'inscription « Hospice d'Harscamp » qui domine l'avant-corps d'une façade néoclassique en briques et pierre bleue du début du XIX^e siècle. Au-delà, les bâtiments sont répartis autour d'un cloître de la fin du XVIII^e siècle, où certains vestiges rappellent encore la fondation de 1224. La portion classée de l'hospice prend la forme d'une longue aile de moellons chaulés, parallèle à la Meuse. Cette façade relativement homogène de la première moitié du XVIII^e siècle déploie au rez-de-chaussée pas moins de vingt-sept fenêtres bombées, parfois modifiées au XIX^e siècle, sous autant de baies jadis à meneau. ■

BON À SAVOIR

En 2012, l'hospice est devenu l'Espace culturel d'Harscamp, propriété de la fondation du même nom gérée par le CPAS de Namur. Il accueille depuis diverses manifestations : eglisenotredamenamur.jmda.com

Infos pratiques

Où ? Rue Saint-Nicolas, 2 à 5000 Namur.



« Ma Terre » sur [la une](#) en collaboration avec l'Institut du patrimoine wallon

UNamur - octobre 2012

Nouvelle

Le design textile à la mode baroque!



C'est l'histoire d'une rencontre. Entre le design et le baroque. Entre des étudiants en histoire de l'art et d'autres en design textile. Entre la théorie et la pratique. Entre les XVIIIe et XXIe siècles...

Un projet pédagogique novateur est porté par l'Université de Namur et l'Académie royale des Beaux-Arts de Bruxelles : « Dans le cadre du séminaire d'histoire de l'art des Temps Modernes, les étudiants de Bac 3 en histoire de l'art et archéologie participent à un échange avec les étudiants en Design textile (Bac 2 et 3) » explique Michel Lefftz, titulaire du séminaire.

Samedi dernier, la trentaine d'étudiants a pris part au premier atelier réalisé in situ, afin d'observer l'architecture et le mobilier de deux églises namuroises : Notre-Dame et Saint-Loup. Architecture, mobilier et décor y ont été analysés... Autant de découvertes et d'informations qui font écho aux exposés sur l'art baroque et rococo dont bénéficient également les étudiants dans le cadre de cet échange.

Les samedis 13 et 20 octobre, c'est à l'Académie que les étudiants participeront à un atelier de mise en volume du tissu. « Ils devront s'inspirer de l'esthétique baroque et rococo pour manipuler le matériau textile et le transformer en vêtements contemporains. Une attention toute particulière sera donnée au mouvement puisqu'il s'agit d'une donnée esthétique fondatrice du style baroque » annonce Colombe Roulin, professeur à l'Académie Royale des Beaux-Arts de Bruxelles.

« Immergés dans le monde des formes par le contact direct avec le patrimoine et par l'initiation pratique de la transformation du textile en volume, mes étudiants devraient aborder leur travail d'analyse du mobilier de l'église Notre-Dame avec un regard aiguisé et une connaissance plus intime du rapport entre matière et style » se réjouit le professeur Lefftz. « Cette immersion dans le patrimoine et les analyses esthétiques et morphologiques devraient également apporter un nouveau souffle aux étudiants en design pour entreprendre leurs travaux d'ateliers ».

Notons également que ce travail de séminaire s'inscrit dans le cadre d'une collaboration plus large entre l'Université et la Ville de Namur, via le CPAS, chargé de la gestion du bâtiment de l'église Notre-Dame et de sa réaffectation en Espace culturel d'Harscamp.

Contact : Prof. Michel Lefftz - michel.lefftz@fundp.ac.be

Plus d'info : <http://www.fundp.ac.be/etudes/rheto/etudier/catalogue/art/>

Partager :

NAMUR

La Shoah en images

L'exposition « Anne Frank, une histoire d'aujourd'hui » offre un plongeon dans une page douloureuse de l'histoire.

L'exposition Anne Frank a posé ses valises à Namur le samedi 25 janvier. Depuis plus d'un an, cette exposition fait le tour du monde, de l'Argentine à l'Afrique du Sud. Elle poursuit toujours le même but : informer et sensibiliser les populations du monde entier à la Shoah, à travers l'histoire d'Anne et de sa famille. La Maison d'Anne Frank à Amsterdam est à l'origine de cette exposition itinérante. Elle trouve dans chaque pays une association partenaire. En Belgique, c'est le PAC, Présence et Action Culturelles, qui a pris contact avec l'organisation et qui fait voyager l'exposition à travers le pays.

L'exposition est constituée de six modules, des grands panneaux reprenant les épisodes importants de la vie d'Anne, et d'un documentaire d'une demi-heure. Ils ont pris place dans l'Espace Culturel d'Harscamp, qui n'est autre que l'ancienne église Notre-Dame. Désacralisée, celle-ci a aujourd'hui été rachetée par le



l'église Notre-Dame, dans laquelle l'expo est installée, donne à celle-ci une atmosphère spéciale.

CPAS, qui l'a mise à la disposition du PAC le temps d'une exposition totalement gratuite. Les organisateurs espèrent ainsi toucher un public très large, qui n'a pas toujours les moyens de visiter des expositions. Les enfants sont bienvenus aussi, même si les organisateurs déconseillent l'exposition en dessous de 10 ans.

L'ancienne église était le seul endroit assez grand pour accueillir ce condensé de la vie d'Anne Frank. Et il faut dire que

le lieu donne une atmosphère particulière à l'exposition et offre une sensation de grandeur qui rappelle que, plus que jamais, on est bien peu de chose face à l'Histoire. Attention cependant, il y fait très froid, mieux vaut prévoir un bon manteau et une paire de gants pour la visite !

Donner un visage aux victimes

Autre conseil : privilégiez les visites guidées organisées chaque jour par des guides bénévoles. Ils ont suivi trois jours de formation dispensés par la Maison d'Anne Frank. Ils se sont ainsi approprié l'histoire d'Anne, mais aussi le contexte et les liens qu'on peut faire avec la situation d'aujourd'hui. À chaque épisode de la vie d'Anne correspond une référence au contexte, relatant la montée du nazisme. C'est ainsi toute l'histoire d'un peuple qu'on revisite, une histoire qu'on croit connaître, mais qui touche toujours autant. Aborder l'Holocauste par le point de vue d'Anne Frank, c'est mettre un visage sur les six millions de juifs éliminés pendant la guerre. L'exposition cite d'ailleurs la phrase d'Abel Herzberg : « *Ce n'est pas six millions de Juifs que l'on a assassinés, mais un seul, et cela six millions de fois.* » ■ C.T.

» Horaires d'ouverture sur www.pac-namur.be. Réservation obligatoire pour les visites guidées au 0499/970 517.

SAMEDI 22 MARS 2014

NAMUR

Des artistes à l'église Notre-Dame

Une centaine d'étudiants, de l'ITCF Félicien Rops exposent leurs œuvres à l'Espace culturel d'Harscamp. Dans le cadre de Chambre avec Vues.

● Jean-François LAHAUT

Le coup d'envoi de la troisième édition du parcours d'artistes *Chambres avec Vues* a été donné le week-end dernier. Cette année, quelque trois cents artistes en tous genres (peintres, sculpteurs, illustrateurs, graveurs, céramistes, stylistes, aquarellistes, photographes, etc.) ont investi plus de deux cents lieux d'exposition situés aux quatre coins de la capitale de la Wallonie. Fort de plusieurs sections touchant aux arts plastiques notamment, mais aussi à la photographie, à la décoration, etc., l'Institut technique de la Communauté française Félicien Rops a décidé de participer, pour la deuxième fois, à *Chambres avec Vues*. Pour ce faire, l'école namuroise a sollicité une centaine de ses élèves de 5e et 6e années de l'enseignement secondaire, ainsi que d'anciens étudiants. Ceux-ci ont été invités à exposer leurs créations artistiques au sein même de l'église Notre-Dame, à l'espace culturel d'Harscamp, rue Saint-Nico-



Les élèves de Félicien Rops ont travaillé dès le mois de septembre à la réalisation de leur exposition.

las.

Samedi soir dernier, c'est en présence des élèves, de leurs parents, des professeurs de l'école, de la direction, etc., que le vernissage de l'exposition a eu lieu. Une exposition que se veut, en quelque sorte, une vitrine du savoir-faire des étudiants de l'ITCF Félicien Rops.

Très heureuse que son établissement scolaire participe à cet événement, Michèle Bouchonville a tenu à remercier personnellement les élèves et les professeurs qui se sont investis dans ce projet et, plus particulièrement, Mesdames Matisse et Guerra.

Entre émotion et fierté

Etudiante en 6e année Arts appliqués Shirley Vandebroek participe à ce parcours d'artistes. Il s'agit même de sa première vraie exposition. « J'ai déjà exposé certaines de mes créations, explique la jeune fille, mais je peux dire que, officiellement, c'est ma première exposition. J'ai réalisé une des cartes à jouer qui sont exposées aujourd'hui. Il s'agissait de faire un jeu de cartes géant mettant en scène la femme. Il s'agit vraiment d'une inspiration personnelle. Nous avons commencé à travailler sur le projet en septembre dernier. Aujourd'hui, je suis émue, parce que c'est un tra-

vail important qui a été réalisé et ma famille est là pour le voir. Je suis aussi très fière de ce que j'ai fait. »

Une fierté et une émotion ressenties par bien des étudiants à l'instar de Laure Malherbe. Élève dans la même classe que Shirley, celle-ci a réalisé une autre carte du jeu. « C'est aussi ma première exposition et je dois dire que c'est très gratifiant d'être ici. De plus, ça fait vraiment plaisir que les gens viennent voir votre travail. »

Un travail que le grand public pourra encore admirer tout à loisir, ce week-end des 22 et 23 mars entre 11 h e 19 h. ■

NAMUR

Une église, des Indiens, un défilé

C'est au chœur même de l'église Notre-Dame d'Harscamp que l'Institut Saint-Joseph de Jambes a présenté son *Fashion show*, défilé devenu aujourd'hui traditionnel, dans le cadre de l'opération *Les voisins sont des Indiens*. L'artiste Werner Moron a ainsi emmené l'institut dans ce projet d'art participatif.

Les couturiers, stylistes, esthéticiennes, coiffeuses ont présenté leurs créations durant près de deux heures sous une pluie d'applaudisse-

ments. Pas moins de 140 élèves ont mis en avant leur savoir-faire dans ce cadre somptueux. Partant du chœur de l'église, les modèles ont défilé vers l'entrée devant un public de quelque 450 personnes.

Ce qui fait la particularité de ce défilé, c'est le rassemblement des différents métiers autour d'un but commun. C'est aussi une réelle collaboration entre les jeunes et les professeurs des différentes options qui permet une production que l'on peut dire profes-



Un travail de précision a été présenté devant 450 spectateurs.

sionnelle.

Les mini-collections des stylistes côtoient la revisite des coiffures d'époque avec tenues et maquillages adaptés.

Une autre particularité de ce défilé est liée à la complémentarité entre les professeurs de cours techniques et d'autres de cours généraux qui ont mis la main à la pâte comme Manon Laforge, Régis Falque, Caroline Delhez et Guillaume Scory. La preuve que la formation qualifiante, la formation à des métiers, est l'affaire de tous. ■ F.G.

6 HR NAMUR

NAMUR

Ben était en tournage avec Jaco

Benoît Poelvoorde a tourné quelques scènes du prochain film de Jaco Van Dormael, jeudi et vendredi, dans le quartier Saint-Nicolas.

Jaco Van Dormael était en tournage à Namur, ces jeudi et vendredi. Des scènes de son prochain long-métrage, *Le tout nouveau testament*, ont été filmées dans l'Espace Culturel d'Harscamp (le nouveau nom de l'église Notre-Dame désacralisée) et dans les rues avoisinantes.

Le film met à l'affiche Catherine Deneuve, Yolande Moreau et Benoît Poelvoorde, mais seul ce dernier était concerné par les scènes namuroises. Jeudi, ce sont des plans extérieurs qui ont été tournés, place l'Illon et rue Saint-Nicolas, impliquant la fermeture de cette dernière.



Benoît Poelvoorde rejoint le plateau, hier après-midi, à l'Espace culturel d'Harscamp.

Vendredi, c'est à l'intérieur de l'église Notre-Dame que tout se passait, avec des figurants dans des rôles de clochards...

Pourquoi Jaco Van Dormael et

son équipe ont-ils choisi l'église namuroise comme décor ? « Je sais qu'ils ont hésité entre deux ou trois églises, explique Anne Bister, du CPAS de Na-

mur, propriétaire du lieu. Ils ont retenu l'église Notre-Dame parce qu'ils l'ont trouvée belle et que le christ en croix était imposant, comme ils le souhaitaient. Fi-

nalement, ils ont remplacé le christ par un autre, le temps du tournage, car il fallait absolument que son regard soit tourné vers le bas... »

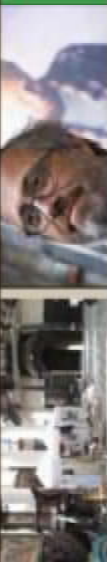
Le tout nouveau testament s'annonce comme une comédie surréaliste. Benoît Poelvoorde y joue le rôle de Dieu. Un Dieu qui vit à Bruxelles et qui fait une incursion dans le monde des hommes pour retrouver sa fille, avec laquelle il s'est disputé. La demoiselle est partie avec l'ordinateur paternel et a révélé à tous les mortels la date de leur décès. Sur la terre des hommes, Dieu découvrira la cruauté du monde qu'il a créé...

Le scénario a été écrit à quatre mains par Jaco Van Dormael et l'écrivain belge Thomas Gunzig (*Mort d'un parfait bilingue*, *Manuel de savoir-vivre à l'usage des incapables*). Il s'agit d'une co-production entre la Belgique, la France et le Grand-Duché de Luxembourg. La sortie du film est prévue à l'automne 2015. ■ B. Deb.

Isabelle : la femme qui fait tourner Dieu et les stars à Namur



«On devait tourner sur Bruxelles, mais le dérogé de l'église située place du Béguinage n'avait pas trop envie. Il faut dire que dans la scène, Dieu se fait casser la gueule. J'ai donc cherché ailleurs.» **Isabelle JACQUEMIN**



3 L'équipe du « Tout nouveau testament » de Jaco Van Dormael est restée trois jours en 2014 sur Namur. Pour tourner dans le Centre culturel d'Harcamp, et dans les rues aux alentours. Le film sort demain.



Des scènes du « Tout nouveau testament » avec Benoît Poelvoorde ont été tournées à Namur. Grâce à la « repéreuse » namuroise Isabelle Jacquemin. Rencontre.

• **Aurélien MOREAU**

«E le travaille dans l'univers. Pour un, son boulot est essentiel pour qu'un film voie le jour. Isabelle Jacquemin est « repéreuse ». Sa mission ? Recroquer le pays pour proposer aux réalisateurs et chefs de scène des lieux de tournage décalés et inédits. « Ça, c'est au lieu de proposer des lieux classiques, on leur propose des lieux qui ont un caractère, qui ont une histoire, qui ont une valeur culturelle, qui ont une valeur patrimoniale, qui ont une valeur artistique... »

« Elle a été repéreuse pour le tournage de *Le tout nouveau testament* de Jaco Van Dormael, réalisé par le réalisateur belge de *Les visiteurs*. Elle a travaillé sur le tournage de *Le tout nouveau testament* de Jaco Van Dormael, réalisé par le réalisateur belge de *Les visiteurs*. Elle a travaillé sur le tournage de *Le tout nouveau testament* de Jaco Van Dormael, réalisé par le réalisateur belge de *Les visiteurs*. »

« Elle a été repéreuse pour le tournage de *Le tout nouveau testament* de Jaco Van Dormael, réalisé par le réalisateur belge de *Les visiteurs*. Elle a travaillé sur le tournage de *Le tout nouveau testament* de Jaco Van Dormael, réalisé par le réalisateur belge de *Les visiteurs*. »



«Des femmes nues dans le rayon fromage»



Marc Delermis, directeur de production du film. « Dans un restaurant... »

Décrocher le Christ d'un site classé



«C'est un travail de longue haleine. On a travaillé pendant des mois... »

« Notre-Dame. Ils commencent en janvier 2015, pour six mois. « Notre abbaye, ce sont les Européennes, le 20 juillet. Tout doit être prêt à l'entrée de l'été », explique Anne Blin. C'est de la rénovation : rénovation de la toiture, tout en respectant le patrimoine classé. Plusieurs activités sont prévues dans le Centre culturel « proches des scolaires ». Une exposition de photos numériques par Yves de la un 27 septembre, le Kikk, festival du film d'animation du 15 novembre et enfin le 19 novembre, le lieu sera utilisé pour le *Novembre 1918* que... »

«On devait tourner sur Bruxelles, mais le dérogé de l'église située place du Béguinage n'avait pas trop envie. Il faut dire que dans la scène, Dieu se fait casser la gueule. J'ai donc cherché ailleurs.» **Isabelle JACQUEMIN**

« Elle a été repéreuse pour le tournage de *Le tout nouveau testament* de Jaco Van Dormael, réalisé par le réalisateur belge de *Les visiteurs*. Elle a travaillé sur le tournage de *Le tout nouveau testament* de Jaco Van Dormael, réalisé par le réalisateur belge de *Les visiteurs*. »

« Elle a été repéreuse pour le tournage de *Le tout nouveau testament* de Jaco Van Dormael, réalisé par le réalisateur belge de *Les visiteurs*. Elle a travaillé sur le tournage de *Le tout nouveau testament* de Jaco Van Dormael, réalisé par le réalisateur belge de *Les visiteurs*. »

« Elle a été repéreuse pour le tournage de *Le tout nouveau testament* de Jaco Van Dormael, réalisé par le réalisateur belge de *Les visiteurs*. Elle a travaillé sur le tournage de *Le tout nouveau testament* de Jaco Van Dormael, réalisé par le réalisateur belge de *Les visiteurs*. »

VITE DIT

Les ligands Environ 30 personnes ont travaillé sur le film à Namur. On a travaillé sur le tournage de *Le tout nouveau testament* de Jaco Van Dormael, réalisé par le réalisateur belge de *Les visiteurs*. Elle a travaillé sur le tournage de *Le tout nouveau testament* de Jaco Van Dormael, réalisé par le réalisateur belge de *Les visiteurs*. »

Un beau monde Isabelle Jacquemin a déjà travaillé sur des tournages à Namur. Elle a travaillé sur le tournage de *Le tout nouveau testament* de Jaco Van Dormael, réalisé par le réalisateur belge de *Les visiteurs*. Elle a travaillé sur le tournage de *Le tout nouveau testament* de Jaco Van Dormael, réalisé par le réalisateur belge de *Les visiteurs*. »

Ce mercredi dans les salles

Spectacles Tout nouveau testament de Jaco Van Dormael. Le film sort demain. « On doit être prêt à l'entrée de l'été », explique Anne Blin. C'est de la rénovation : rénovation de la toiture, tout en respectant le patrimoine classé. Plusieurs activités sont prévues dans le Centre culturel « proches des scolaires ». Une exposition de photos numériques par Yves de la un 27 septembre, le Kikk, festival du film d'animation du 15 novembre et enfin le 19 novembre, le lieu sera utilisé pour le *Novembre 1918* que... »



«Vingt-deux femmes nues ont joué dans la scène d'Harcamp pour le nouveau film de Jaco Van Dormael»



QUAND L'EXPRESSION FÉMININE EMBRASSE LA DIVERSITÉ

DU 18 OCT. AU 26 OCT. 2013

Espace Culturel d'Harscamp
(Anciennement église Notre-Dame)
rue Saint-Nicolas 2 - 5000 Namur

La création d'un espace spécifiquement dédié au genre féminin fait partie des enjeux fondateurs de Carrefour des Cultures. Baptisé *Perspectives de genre : Immigration au féminin*, cet espace développe de multiples réflexions et actions.

Au sein de cet espace, des hommes et des femmes, associés à cette initiative, ont eu l'occasion d'interroger la place et l'image accordées aux femmes migrantes dans les médias. Il s'agit du projet *Migrantes, Réalités & Médias*.

Outre un processus de réflexion continue, le projet vise la réalisation d'un documentaire citoyen présentant des femmes migrantes qui, par leurs paroles et leurs actions, aspirent à constituer un discours capable d'inviter au dialogue et au vivre-ensemble.

Afin de poursuivre les débats et réflexions développés, Carrefour des Cultures crée un événement grand public : *Quand l'expression féminine embrasse la diversité*.

Cet événement se veut aussi une vitrine pour des expressions artistiques et musicales de femmes venant de différentes contrées.

Au-delà de questions d'intégration, il s'agit ici de favoriser l'enrichissement pour tout un chacun par la rencontre des cultures et leur métissage.

PROGRAMME

LES 7...
EXPOSITION

Entre l'imaginaire individuel, l'articulation commune et l'interaction avec le public, l'exposition "Les 7..." propose, entre la multidisciplinarité des approches et les mystères du péché, un espace qui invite à la contemplation et à la profondeur.

Quand la jalousie, la gourmandise, l'orgueil, la cupidité, la paresse, la colère et la luxure sont revisités par des artistes féminines venant de contrées d'ici et d'ailleurs.

J. Al Badaoui, P. Barakat, M. Latona, S. Maeda, N. Olsen, HF Renoir, R. Schéba Makoumbou.

L'exposition est ouverte au public tous les jours, du 19 oct. au 26 oct. de 10h00 à 18h00, excepté le dimanche 20 oct. de 14h00 à 18h00.

Vernissage le vendredi 18 oct. à 18h30.

Nocturne le mercredi 24 oct. de 18h00 à 22h00 en présence des artistes.

MÉDIAS ET DIVERSITÉ : UN DÉFI POUR L'ÉDUCATION PERMANENTE ?
JOURNÉE DE RÉFLEXION

Les médias actuels sont-ils ouverts à la diversité ?

Ateliers d'éclairage et de réflexions animés par Média Animation :

15h30 - 17h30 : Ateliers autour du traitement médiatique de la diversité et du rôle de l'éducation permanente dans son expression.

18h00 : Projection et échanges autour du documentaire réalisé dans le cadre du projet *Migrantes, Réalités & Médias*.

Le lundi 21 oct.

FEMMES, ENTRE LETTRES, PENSÉES ET ARTS
RENCONTRES LITTÉRAIRES

Que représente la notion de diversité dans des univers, modes de pensée et d'expression aussi différents que la littérature, les arts plastiques, la recherche universitaire ou encore le monde médiatique ?

Autant de questions qui seront abordées lors de cette rencontre animée par le CEPAG et la librairie Papyrus en présence de personnalités issues des différentes sphères :

M. Berrada, A. Cornet, M. Madi, N. Naoum, ...

Le jeudi 24 oct. à 18h30

RYTHMES ET VOIX DE FEMMES
RÉCITAUX MUSICAUX

Du traditionnel et du savant, des voix et des chants qui fêtent l'expression féminine et traduisent les rencontres des peuples et des cultures.

Ces récitals seront interprétés par des artistes porteurs de plusieurs spécificités de notes et de paroles.

D'arte, Sibel Dinçer (chorale), Fatoum, Nabindibio, Sylvie Nawasadio, Mojtaba Yahya et Helen Yasa, Fatida Zouj.

Le vendredi 25 oct. à 20h00

EN BREF

18 oct. 18h30 **LES 7...**
VERNISSAGE DE L'EXPOSITION

21 oct. 15h30 **MÉDIAS ET DIVERSITÉ : UN DÉFI POUR L'ÉDUCATION PERMANENTE ?**
JOURNÉE DE RÉFLEXION

24 oct. 18h00 **LES 7...**
NOCTURNE DE L'EXPOSITION

18h30 **FEMMES, ENTRE LETTRES, PENSÉES ET ARTS**
RENCONTRES LITTÉRAIRES

25 oct. 20h00 **RYTHMES ET VOIX DE FEMMES**
RÉCITAUX MUSICAUX

Espace Culturel d'Harscamp
(Anciennement église Notre-Dame)
rue Saint-Nicolas 2 - 5000 Namur



Pour tout renseignement :

Carrefour des Cultures
Avenue Cardinal Mercier 40
B-5000 Namur
Tél : 081/41 27 51
Gsm : 0497/53 87 78
info@carrefourdescultures.org
www.carrefourdescultures.org

CARREFOUR DES CULTURES

Carrefour des Cultures, espace ouvert à des femmes et des hommes venant de tous bords, offre la possibilité de participer à l'élaboration d'un projet de société à même de consacrer de nouvelles solidarités et un décloisonnement entre les expressions culturelles.

MÉDIA ANIMATION

Né de la fusion entre un centre de documentation filmique et un centre d'information musical, Média Animation, à partir de son travail d'éducation permanente en audiovisuel, contribue à militer pour une éducation critique du citoyen face aux médias.

CEPAG

Le Centre d'Éducation Populaire André Genot a été fondé en 1975. Depuis, il développe avec ses 9 Régionales fédérées une dynamique de formation et d'animation auprès des publics populaires sur des thèmes en lien avec la politique, le social, le culturel et l'économique.

LIBRAIRIE PYPYRUS

Fondée en 1990, à deux pas de la Place d'Armes, la librairie Papyrus a privilégié, dès le début, la promotion de la littérature de qualité, pour les adultes comme pour les enfants.

ESPACE CULTUREL D'HARSCAMP

L'église Notre-Dame, devenue "Espace Culturel d'Harscamp", est classée depuis 1936 et est reconnue patrimoine exceptionnel de Wallonie. Ce magnifique édifice de style classique, datant de la moitié du XVIIIème siècle, peut accueillir des conférences, des expositions, des spectacles, des concerts classiques ou d'autres événements publics.
(www.eglise-notre-damenamur.jimdo.com)

www.carrefourdescultures.org

CARREFOUR DES CULTURES propose



DU 18 OCT. AU 26 OCT. 2013

Espace Culturel d'Harscamp
(Anciennement église Notre-Dame)
rue Saint-Nicolas 2 - 5000 Namur

EXPOSITION ESPACES DÉBATS RENCONTRES LITTÉRAIRES CONCERTS ET RÉCITAUX



11. Bibliographie - références

Dossiers de presse de la Présidence du CPAS

Etudes de faisabilité de l'IPW – Réaffectation en centre culturel polyvalent

Documents internes – Présidence du CPAS

Sources : <http://www.eglisenotredamenamur.jimdo.com> - <http://www.harscamp.be/>

Photographies : Christian Delwiche, Ronald Landry, Jacques Leurquin-Ville de Namur, Anne Bister, Institut Félicien Rops, Bennardo Lino, AVES, KIKK Festival, Ecole Saint-Joseph Jambes, Jean-François Flamey, Mom's preneurs, FIFF, Wepevents.

Rédaction du document :

Anne Bister

Attachée de cabinet

à la Présidence du CPAS de Namur

Août 2015